

製造者

Geistlich Pharma AG  
Business Unit Biomaterials  
Bahnhofstrasse 40  
6110 Wolhusen, Switzerland  
Phone +41 41 492 55 55  
Fax +41 41 492 56 39  
www.geistlich-biomaterials.com

選任製造販売業者

AJMD 株式会社  
TEL: 03-5614-0733  
FAX: 03-5614-0734

医療機器販売業者

ガイストリッヒファーマジャパン株式会社  
〒105-0001  
東京都港区虎ノ門4-1-17  
神谷町プライムプレイス9F  
TEL: 03-6432-0855  
FAX: 03-6432-0866  
www.geistlich.co.jp

## 骨のエキスパート

ガイストリッヒは、170年以上前にウシ骨を加工し製品を製造する会社として始まりました。

その加工技術を応用して誕生したのが、ガイストリッヒ バイオオス® です。そして、そのバイオオス® 90%に豚コラーゲン10%を加えたガイストリッヒ バイオオス® コラーゲンは、バイオオス® の利点とコラーゲンの利点を融合した製品です。

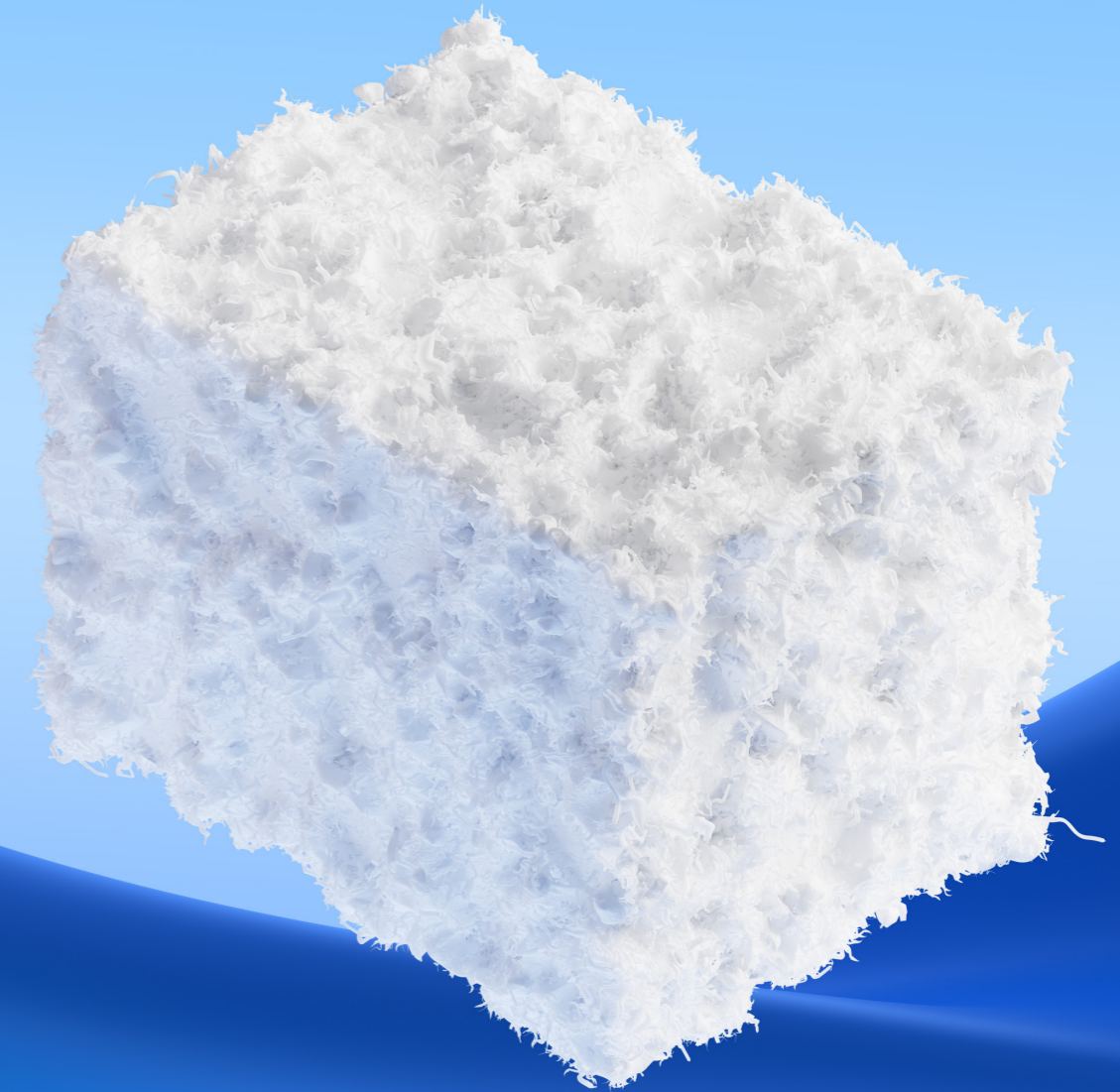
バイオオス® 誕生から30年以上経過した今でも、ガイストリッヒは長期的な研究に取り組んでいます。



サイズ	寸法
50mg	約2.5 × 5.0 × 7.5mm
100mg	約5.0 × 5.0 × 7.0mm
250mg	約7.0 × 7.0 × 7.0mm
500mg	約10.0 × 10.0 × 7.0mm

- 1 Cardaropoli, D. et al. IJPRD 2014;34:631-637. (clinical study)
- 2 Vignoletti, F. & Sanz, M. Periodontology 2000 2014;66:132-152. (clinical study)
- 3 Sanz, M., et al. Clin Oral Implants Res. 2017 Aug;28(8):902-910. (clinical study)

swiss made



## Geistlich Bio-Oss® Collagen ガイストリッヒ バイオオス® コラーゲン 骨補填材



swiss made



ご注文はこちらから

一般の名称：歯科用コラーゲン使用骨再生材料 / 販売名：ガイストリッヒ バイオオス コラーゲン /  
医療機器承認番号：30700BZ100023000 / 高度管理医療機器  
販売業者：ガイストリッヒファーマジャパン株式会社 選任製造販売業者：AJMD 株式会社

# ガイストリッチ バイオオス® コラーゲン

## 【使用目的又は効果】

本品は、骨再生誘導法(GBR法)を行う際に、抜歯窩および(インプラントの安定性が既存骨により得られており、かつ、本品を使用した部位に咬合負荷等の荷重がかからない)インプラント周囲の骨欠損を含む骨欠損部に充填し、骨再生のために用いる。本品は自家骨と併せて用いることがある。

※添付文書(第1版)より抜粋

製品の詳細に関しては、添付文書等でご確認ください。

## ガイストリッチ バイオオス® コラーゲンの特長

ガイストリッチ バイオオス® コラーゲンは、ガイストリッチ バイオオス® 顆粒90%と豚コラーゲン10%の骨補填材で、抜歯後のポンティック下の歯槽堤の保存とインプラント周囲の骨再生に適しています。

### ガイストリッチ バイオオス® 90% + 豚コラーゲン 10%

ガイストリッチ バイオオス® の特長である、ヒト海綿骨と同様の物理的および化学的特性を有するため骨の再形成を促進し、10%の豚コラーゲンが欠損部への適応を容易にします。また、コラーゲンは数週間かけて緩徐に吸収されます。(添付文書第1版より抜粋)

### 容易なハンドリング

ガイストリッチ バイオオス® コラーゲンはスポンジ状の素材であり、トリミングが容易です。(添付文書第1版より抜粋)

## 容易なハンドリング



トリミングが容易

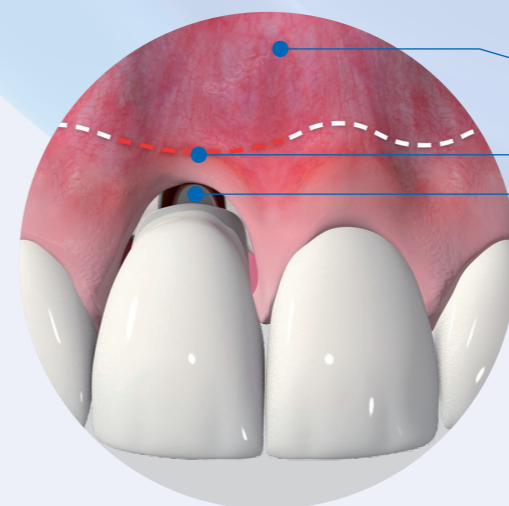
ガイストリッチ バイオオス® コラーゲンは乾いた状態でも、湿らせた後でも、メスカハサミを使ってトリミングできます。



配置が容易

ガイストリッチ バイオオス® コラーゲンは欠損部位に容易に配置できます。

## 無処置 vs ガイストリッチ バイオオス® コラーゲンとガイストリッチ バイオガイド® を用いてインプラント即時埋入時に間隙を埋めた場合の比較



インプラント即時埋入だけでは、抜歯後の歯槽堤ボリュームを維持することはできません。<sup>1,2</sup>

無処置の場合、ガイストリッチ バイオオス® コラーゲンとガイストリッチ バイオガイド® を用いてインプラント周囲の隙間を埋めるよりも水平的な歯槽堤吸収が2.7倍多くなりました。<sup>1</sup>

水平的な歯槽堤吸収は、審美領域(上顎前歯部)で、頬側骨板が薄いほど顕著です。<sup>3</sup>

間隙を埋めなかった場合[1年後]



### 水平方向の骨量

22%の水平方向の体積減少<sup>1</sup>

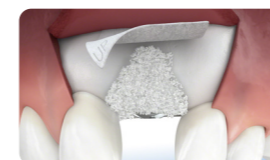
ガイストリッチ バイオオス® コラーゲンとバイオガイド® を用いて間隙を埋めた場合[1年後]



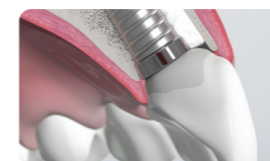
### 水平方向の骨量

92%の水平方向の体積を維持<sup>1</sup>

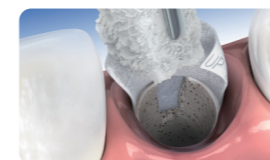
## ガイストリッチ バイオオス® コラーゲンの使用が可能な治療例



**インプラント周囲の局所的骨造成** ※非荷重条件下  
既存骨にインプラント体が埋入され、初期固定が得られた状態で、スレッドの露出・開窓などの軽微な骨欠損がある症例



**抜歯即時インプラント埋入** ※非荷重条件下  
抜歯後にインプラント体が埋入され、初期固定が得られた状態で、インプラントと頬側骨壁との間に骨欠損がある症例



**歯槽堤保存術(リッジプリザーベーション)** ※非荷重条件下  
抜歯後の歯槽堤吸収を抑制するための、ポンティック下で歯槽堤保存術を用いる症例(インプラント体を埋入するための歯槽堤保存術は適応外)

※非荷重の定義は、インプラント体が骨造成部位に荷重がかかっていない状態を指し、具体的には埋入されたインプラントが既存骨にのみ荷重がかかった状態を指します。インプラントの初期固定:各インプラントメーカーのガイドラインに従ってください

製品の詳細に関しては、添付文書等でご確認ください